



Conservatório Estadual de Música
Cora Pavan Capparelli

Percepção Musical - 6º ano
2025

Aluno _____ Data _____

Professor _____

COMPASSO SIMPLES

Compassos são estruturas que dividem os tempos em grupos que costumam ter a mesma quantidade de pulsos. Os mais comuns são:

Compasso Binário: 2 tempos em cada compasso



Compasso Ternário: 3 tempos cada compasso



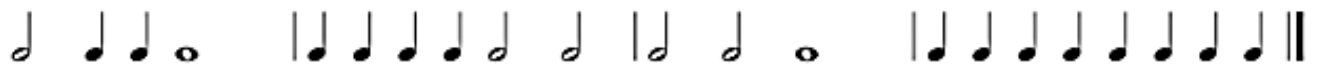
Quaternário: 4 tempos cada compasso



Nos compassos simples, aparece o 2, 3 ou 4 para indicar quantos tempos há num compasso. Os números abaixo, indica qual a figura que valerá 1 tempo (pulso)

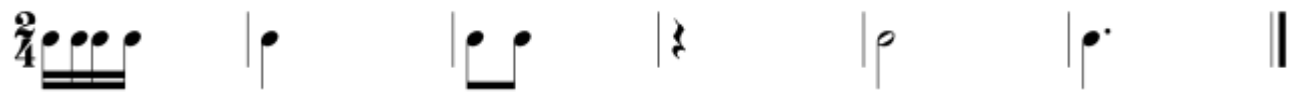
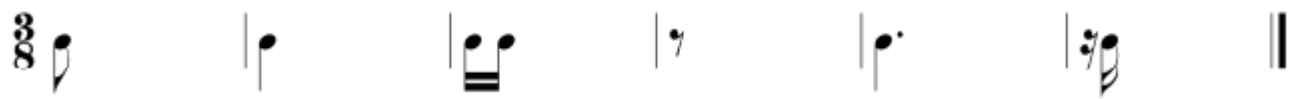
EXEMPLOS:





- Complete os compassos com figuras e pausas





- Transcreva o trecho abaixo para a nova fórmula de compasso dada:



EXERCÍCIOS PARA DIVISÃO RÍTMICA



ICTUS INICIAL

Nem toda música começa no primeiro tempo, mas todas têm o que chamamos de *ritmo inicial* que pode ser chamado de Tético, Acéfalo ou Anacruse. E tem relação com o tempo Forte (Apoio) do primeiro compasso.

- Começa na cabeça do tempo forte (Apoio) – **JUNTO** (*Tético*).
- Começa depois da cabeça do tempo forte (Apoio) – **DEPOIS** (*Acéfalo*).
- Começa antes da cabeça do tempo forte (Apoio) – **ANTES** (*Anacruse*).

A melhor forma de identificar o Ictus Inicial é ouvindo

- Cada aluno deverá trazer alguma música para ser analisada por todos. Ouça e tente identificar qual o compasso (métrica) e como a melodia começa:

MÚSICA.	COMPOSITOR/INTERPRETE	MÉTRICA.	ÍCTUS INICIAL

- Identifique o compasso e o ictus inicial dos trechos melódicos abaixo:

1. Lied opus 25, nº 2- Schubert



2. Sonatina nº 4 - Haydn



3. Opus 68, nº 12 – Schumann



4. Sinfonia em si b - Schubert



5. Lied opus 49, nº 4 – Brahms



6. Toccata – D. Scarlatti



7. Opus 68, nº 8 - Schumann



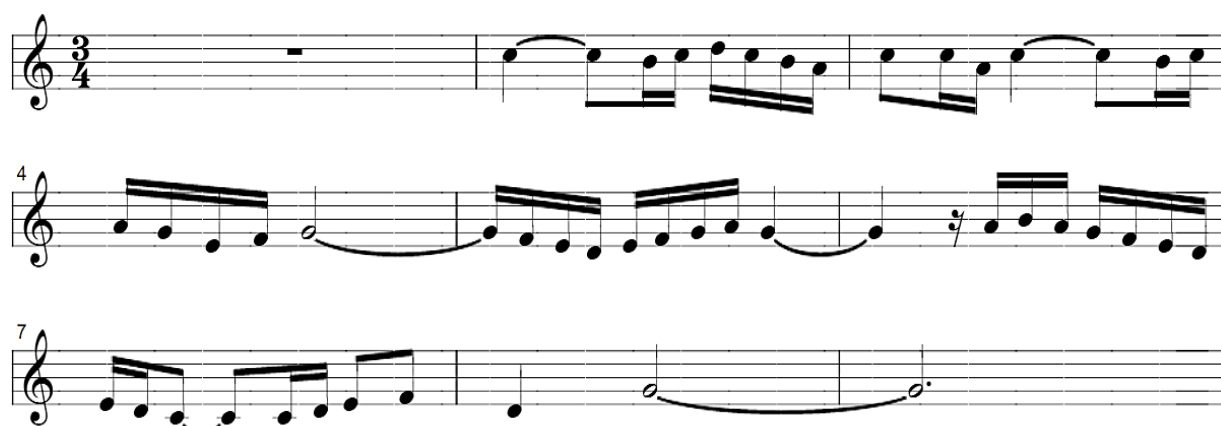
8. Suíte nº 7 - Haendel



9. Baião – Luiz Gonzaga



10. Bolero – Ravel



13. Asa Branca – Luiz Gonzaga



SINAIS DE DINÂMICA E EXPRESSÃO

É a variação da intensidade dos sons, é a propriedade de um som fraco ou Forte; a dinâmica faz variar o volume de som e é indicada por palavras abreviadas ou sinais que se coloca sob ou sobre as notas musicais, são elas:

<u>Abreviatura</u>	<u>Corresponde</u>	<u>Indica</u>
<i>p</i>	Piano.	Suave.
<i>pp</i>	Pianíssimo.	Muito Suave.
<i>ppp</i>	molto pianíssimo.	Extremamente suave.
<i>mp</i>	mezo piano.	Meio suave.
<i>mf</i>	mezo forte.	Meio Forte.
<i>f</i>	Forte.	Forte.
<i>ff</i>	Fortíssimo.	Muito forte.
<i>fff</i>	molto fortíssimo.	Extremamente Forte.
Diminuindo	Dim.	
Smorzando	Smorz.	Extinguindo o som.
Rinforzando	Rinf.	Reforçando o som.
	Crescendo(cresc.)	Aumentando o som.
	Decrescendo(Decresc.)	Diminuino o som.

Expressão, em música, é o conjunto de todas as características de uma composição musical que podem variar de acordo com a interpretação. Em geral, a expressão engloba variações de andamento, de intensidade bem como a forma com que as notas são tocadas individualmente (acentuação - staccato, tenuto, legato) ou em conjunto (articulação ou fraseado). Em geral, o compositor da obra musical fornece na partitura todas as indicações da execução esperada.

Termo	Significado	Andamentos mais freqüentes
Affettuoso	com afeto, com sentimento	andante, adagio, largo
Con brio ou Con Spirito	com vigor, com espírito	allegro, moderato, andante
Cantabile	cantando, lírico, leve	allegro, moderato, andante
Vivace	vivo (leve e rápido)	allegro
Maestoso	majestoso (notas bem marcadas)	andante, adagio
Dolce	doce (leve e com sentimento)	moderato, andante, adagio
Agitato	agitado (rápido e dramático)	presto, allegro, allegretto
Animato	animado	presto, allegro
Bruscamente	brusco (muito marcado)	allegro, presto
Con amore	com amor	moderato, andante, adagio
Con fuoco	com fogo (vivo e agressivo)	allegro, presto
Scherzando	brincando	allegro, andante

Exemplos:

- O Pequeno Pastor (C. Debussy)



Ragtime So-Si-Do (Martha Mier)

Fast, spirited (Play evenly)

Martha Mier

TONS E SEMITONS E SINAIS DE ALTERAÇÃO (acidentes musicais)

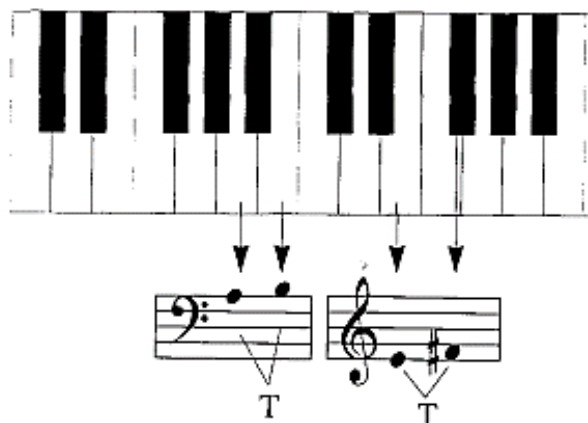
Semitom é a menor distância entre as alturas de duas notas que o ouvido humano ocidental pode perceber e classificar.

Tom – É o intervalo existente entre dois sons, formado por dois semitons.

Semitom:



Tom:



Os semitons ainda podem ser:

Cromáticos: quando as notas continuam com o mesmo nome. (Ex: sol – sol#)

Diatônicos: quando as notas têm nomes diferentes. (Ex: sol – láb)

St cromático ascendente	St diatônico ascendente	St diatônico descendente	St cromático descendente
T ascendente	T descendente	T descendente	T ascendente

OBS: os únicos semitons diatônicos naturais são si-dó / mi-fá.

EXERCÍCIOS:

- Identificar os intervalos abaixo (T – St)

1)

2)

3)

De a é:

4)

De a é:

5)

De a é:

6)

De a é:

7)

De a é:

8)

De a é:

- Identificar os tons e semitons. (identificar qual tipo)

- Formar os intervallos pedidos:

T St St T T

St T T St St

- Identificar os semitons e tons marcados por chave na leitura métrica abaixo:

1)



2)



3)



Acidente musical é um símbolo que altera a altura de uma nota musical. São eles:



NOTA ALTERADA MEIO TOM ACIMA



NOTA ALTERADA 1 TOM ACIMA



NOTA ALTERADA MEIO TOM ABAIXO



NOTA ALTERADA 1 TOM ABAIXO



ANULA O EFEITO DAS ALTERAÇÕES VOLTANDO À NOTA NATURAL

Localização no **TECLADO** de notas com alterações:

SEMITONS NO BRAÇO DO VIOLÃO: A cada casa, forma-se um semitom

Cordas

E	F	F#	G	G#	A	A#	B	C	C#	D	D#	E
A	A#	B	C	C#	D	D#	E	F	F#	G	G#	A
D	D#	E	F	F#	G	G#	A	A#	B	C	C#	D
G	G#	A	A#	B	C	C#	D	D#	E	F	F#	G
B	C	C#	D	D#	E	F	F#	G	G#	A	A#	B
E	F	F#	G	G#	A	A#	B	C	C#	D	D#	E

Amorporviolao.com.br

SEMITONS NO BRAÇO DO VIOLINO:

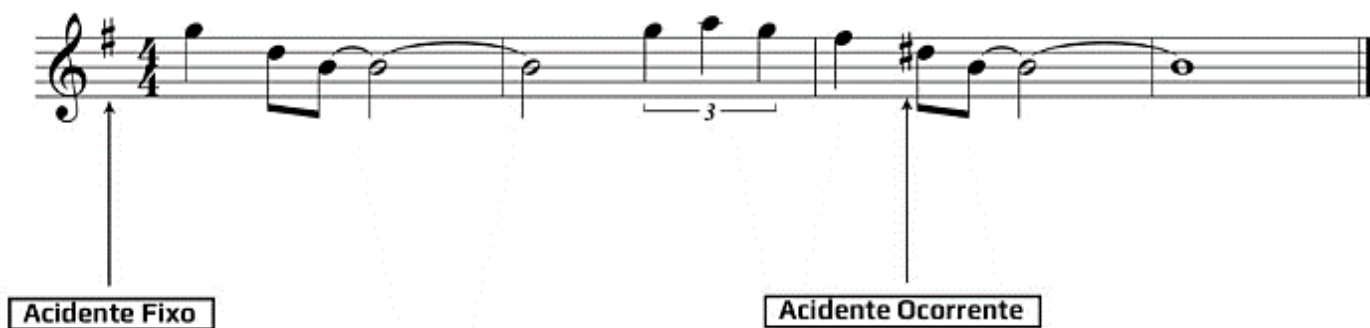
mi	fa	fa#	sol	sol#	la	la#	si
la	la#	si	do	do#	re	re#	mi
re	re#	mi	fa	fa#	sol	sol#	la
sol	sol#	la	la#	si	do	do#	re

A localização dos acidentes no pentagrama é classificada como:

Acidentes fixos – quando aparecem no início do pentagrama após a clave, determinando quais notas serão alteradas.



Acidentes ocorrentes – são escritos à frente das notas e valem apenas para o compasso em que aparecem.



Acidente de precaução – são aqueles que enfatizam determinadas notas onde já ocorreu a alteração



NOTAS ENARMÔNICAS

São notas que recebem nome e grafia diferentes para o mesmo som (mesma altura)

Notas enarmônicas no teclado:

Dó#	Ré#	Fá#	Sol#	Lá#		
Réb	Mib	Solb	Láb	Sib		
Si ✕	Fáb	Mi ✕	—	Dóbb		
Dó	Ré	Mi	Fá	Sol	Lá	Si
Si#	Dó ✕	Ré ✕	Mi#	Fá ✕	Sol ✕	Lá ✕
Rébb	Mibb	Fáb	Solbb	Lább	Sibb	Dób
						Dó
						Si#
						Rébb

- Circular tom (T) ou semitom (St) de acordo com o intervalo escrito no teclado:

The diagram consists of 12 sub-diagrams, each showing a 12-key piano keyboard with specific keys marked with 'X' and labeled with 'T' or 'ST' below it:

- a) X on G4 and A4. Labels: T ST
- b) X on F4 and G4. Labels: T ST
- c) X on G4 and A4. Labels: T ST
- e) X on G4 and A4. Labels: T ST
- f) X on G4 and A4. Labels: T ST
- g) X on G4 and A4. Labels: T ST
- h) X on F4 and G4. Labels: T ST
- i) X on G4 and A4. Labels: T ST
- j) X on G4 and A4. Labels: T ST
- k) X on G4 and A4. Labels: T ST
- l) X on F4 and G4. Labels: T ST
- m) X on G4 and A4. Labels: T ST

- Escreva novamente as notas dos compassos abaixo colocando as alterações de acordo com o que se pede:

QUADRO EXPLICATIVO			
1 ↑	Elevar a nota 1 tom	1 ↓	Baixar a nota 1 tom
1/2 ↑	Elevar a nota 1/2 tom	1/2 ↓	Baixar a nota 1/2 tom

RECORDANDO: INTERVALOS

Intervalo é qualquer diferença ou distância entre duas alturas, duas notas musicais, sejam estas intercaladas (intervalo melódico) ou simultâneas (intervalo harmônico). Um **intervalo** pode ser:

Melódico: Notas sucessivas, formando uma linha horizontal (melodia)



Harmônico: Notas simultâneas, formando uma linha vertical (harmonia)



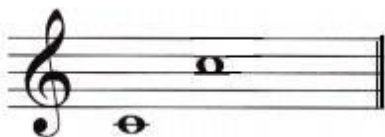
Ascendente: Conta da nota mais grave até a mais aguda.



Descendente: Conta da nota mais aguda até a mais grave.



Simples: dentro de uma 8ª(oitava)



Composto: Ultrapassa uma 8ª(oitava), nesse caso será um intervalo mais que 9ª.



O **intervalo** *ainda* pode ser classificado em termos de quantidade, isto é, a **quantidade de um intervalo musical refere-se à quantidade de notas que há entre duas notas**. Quando medimos um intervalo,

começamos sempre por **contar da nota mais grave** até a **mais aguda** e quanto maior a distância de uma nota a outra, maior será essa distância numérica. Ex: Da nota Dó até a nota Ré temos um intervalo de 2ª. Essa distância pode abranger de 1 até 8 notas, sendo assim, um intervalo simples. Se abranger a partir de 9, ele será composto.

EXERCÍCIOS:

- Classifique os intervalos abaixo:

PENTACORDE MAIOR

O pentacorde maior é formado pelas cinco primeiras notas da escala maior.

Pentacorde de Dó M

Pentacorde de Sol

Exercícios: formar pentacordes maiores a partir da nota dada:

INTERVALOS

Intervalo é qualquer diferença ou distância entre duas alturas, duas notas musicais, sejam estas intercaladas (intervalo melódico) ou simultâneas (intervalo harmônico).

No pentacordes maior, encontramos em relação à fundamental (nota que dá nome ao acorde), os seguintes intervalos:

EXERCÍCIOS:

- De acordo com o exemplo acima, fazer a mesma sequência começando pelas notas: Sol – Ré – Lá – Fá - Sib

7)

8)

9)

LEITURA COM COORDENAÇÃO RÍTMICA

1)

2)

Exercise 2 is written in 2/4 time. The upper staff features a rhythmic pattern of quarter notes with eighth rests, while the lower staff consists of a steady eighth-note accompaniment. The exercise is divided into two measures by a bar line.

3)

Exercise 3 is written in 4/4 time. The upper staff contains eighth notes with eighth rests, and the lower staff features a steady eighth-note accompaniment. The exercise is divided into two measures by a bar line.

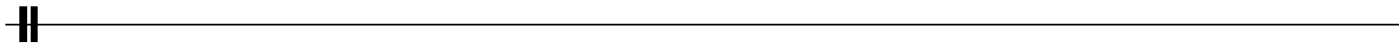
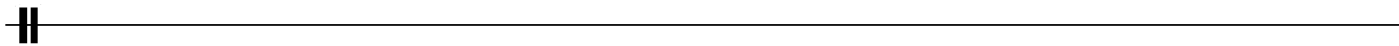
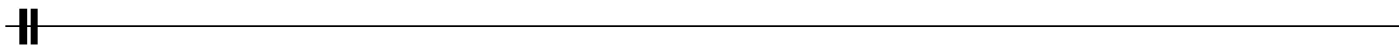
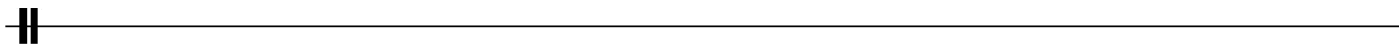
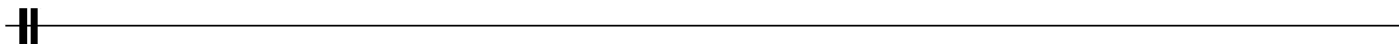
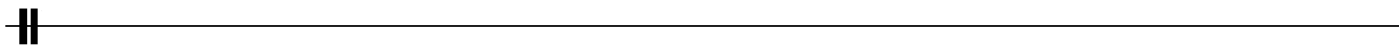
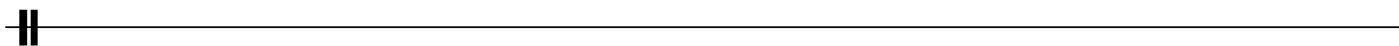
4)

Exercise 4 is written in 2/4 time. The upper staff contains a sequence of eighth notes, and the lower staff features a steady eighth-note accompaniment. The exercise is divided into two measures by a bar line.

5)

Exercise 5 is written in 2/4 time. The upper staff features eighth notes with eighth rests, and the lower staff features a steady eighth-note accompaniment. The exercise is divided into four measures by bar lines.

DITADOS RÍTMICOS (A arte de ouvir – A. Prince Vol.1)



DITADOS MELÓDICOS
(Pentacordea maior)

